

# Nationell vattenbrukskonferens

11 mars 2020

**-Foderråvaror som insekter och musslor**



## **Djurhälsoenheten**

Team: foderdjurprodukter [foderdjurprodukter@jordbruksverket.se](mailto:foderdjurprodukter@jordbruksverket.se)

James Bonet



# I vilka fall får insekter/musslor/vattenlevande ryggradslösa djur användas som foder?

Förutsatt att vissa regler följs gäller att:

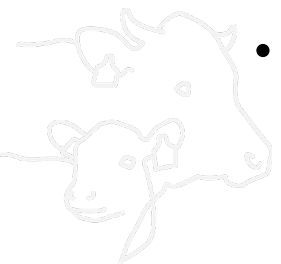
- Det är tillåtet att föda upp dessa som foder till:

–Sällskapsdjur

–Pälsdjur

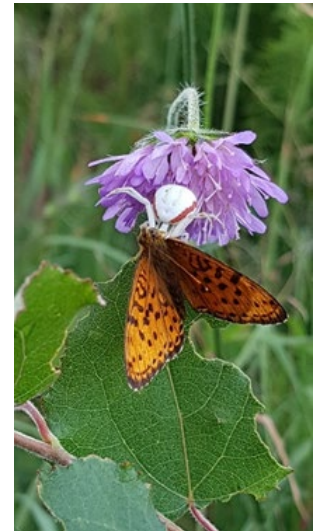
–Fisk

- Det är förbjudet att använda insektsmjöl som foder till andra livsmedelsproducerande djur än fisk.
- Mjöl från musslor/vattenlevande ryggradslösa djur (räknas som fiskmjöl) får ges till andra produktionsdjur än idisslare
- Obearbetade musslor/vattenlevande ryggradslösa djur kan ges som foder till pälsdjur, sällskapsdjur och djurparksdjur
- Levande insekter och andra levande vattenlevande ryggradslösa djur får ges till icke idisslande produktionsdjur såsom t.ex. gris, fjäderfä, fisk och ryggradslösa vattenlevande djur



# Djurskyddslagen

- I djurskyddslagen står det att djur ska skyddas mot onödigt lidande och sjukdom samt att de ska skötas och hållas i en god djurmiljö så att de kan bete sig naturligt. Det gäller alltså också andra djur som insekter och musslor.
- Inget förbud att använda levande insekter/vattenlevande ryggradslösa djur som foder
- När djur, inklusive insekter och musslor slaktas/avlivas ska de skonas från onödigt obehag och lidande.



# Vilka regler gäller vid uppfödning av insekter/musslor/rygggradslösa vattenlevande djur

Uppfödning följt av enklare behandling, tex torkning/frysning, är **primärproduktion**.

- Insekter eller musslor som föds upp är **produktionsdjur** → foderreglerna för uppfödningen/produktionen är samma som för andra produktionsdjur, t.ex. gris eller fjäderfä.

Foder till insekterna eller musslor ska:

- vara säkert för djur, människor och miljö (mikrobiologiskt, kemiskt och fysiskt)
- komma från registrerade/godkända foderanläggningar
- om animaliskt innehåll: bearbetas enligt abp-lagstiftningens krav
- Matavfall och naturgödsel ej tillåtet som foder
- Döda insekter/musslor som inte blir foder, rester av animaliskt foder och insekternas avföring ska omhändertas enligt krav i abp-lagstiftningen.



## Vilka regler gäller vid tillverkning av foder av insekter/musslor/vattenlevande ryggradslösa djur

### **Krav i *foder*-lagstiftningen:**

- Registrering av foderanläggning (och av foderprodukter)
- Egenkontroll enligt HACCP-principer: Identifiera faror och risker, förebyggande rutiner osv
- Gränsvärdena för främmande ämnen
- Märkningsregler



## Vilka regler gäller vid tillverkning av foder av insekter/musslor/vattenlevande ryggradslösa djur

### **Krav i *abp*-lagstiftningen:**

–Döda insekter/musslor/vattenlevande ryggradslösa djur som ska användas till foder ska vara kategori 3-material.

Hanteras/bearbetas som ett sådant.

–Om insekter/musslor/vattenlevande ryggradslösa djur ska användas som foder till fisk så krävs det att de genomgår bearbetning i en godkänd bearbetningsanläggning.

–Om insekter/musslor ska användas som foder till sällskapsdjur räcker det med bearbetning i en anläggning godkänd för tillverkning av sällskapsdjursfoder.



## Vilka regler gäller vid tillverkning av foder av insekter/musslor/vattenlevande ryggradslösa djur

### •Krav i *TSE*-lagstiftningen:

-Idisslare får inte utfodras med proteiner från djur.

-Bearbetat animaliska protein (mjöl) från insekter/larver får enligt *TSE*-lagstiftningen inte användas till andra produktionsdjur än fisk och pälsdjur.

-Bearbetat animaliskt protein (mjöl) från musslor/vattenlevande ryggradslösa djur (räknas som fiskmjöl) får ges till andra produktionsdjur än idisslare



## Får obearbetade insekter/musslor/vattenlevande ryggradslösa användas som foder?



- Obearbetade insekter/musslor/vattenlevande ryggradslösa djur kan under särskilda villkor användas som foder till pälsdjur, sällskapsdjur och djurparksdjur efter registrering.



## Vad gäller vi import av insekter/musslor/vattenlevande ryggradslösa djur

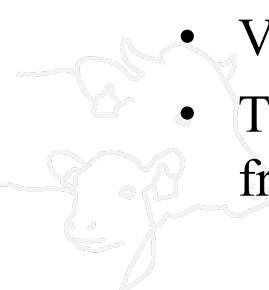
Import av bearbetat animaliskt protein:

–tillverkat av de tillåtna arter (insekter)

–som inte utfodras med några andra animaliska biprodukter än sådana som får användas som foder inom EU.



- Import levande djur, generellt inkl. för foderinsekter  
<https://www.jordbruksverket.se/download/18.37e9ac46144f41921cdee1d/1493822564438/Inf%C3%B6rregelregler+ryggradsl%C3%B6sa+djur.pdf>
- Veterinär gränskontroll vid import från länder utanför EU
- Tillämpning: Det krävs inget importtillstånd för levande foderinsekter från andra EU-länder



# Kontroll

- Foderanläggningar kontrolleras av:
  - Primärproduktion: Länsstyrelsen
  - Andra led än primärproduktion: Jordbruksverket
- Kontrollen i andra led än primärproduktionen är avgiftsfinansierad
- Önskar man tillämpa Branschriktlinjer? Dialog innan man påbörjar arbetet med dessa!





Här finns Jordbruksverkets information om foder!

Jordbruksverkets information om foder:

<http://www.jordbruksverket.se/djurprodukter>

<http://www.jordbruksverket.se/foder>

[foderdjurprodukter@jordbruksverket.se](mailto:foderdjurprodukter@jordbruksverket.se)

Här finns även länkar till e-tjänst respektive blanketter för anmälan av foderanläggning



